

## TEHNISKĀ SPECIFIKĀCIJA

### Cenu aptaujai “Ūdenssildāmā katla Danstoker dūmcauruļu un cauruļdēļu nomaiņa” Rūpniecības ielā 13a, Cēsis.

#### 1.1.Vispārīgs apraksts

SIA “Adven Latvia” katlumājā Rūpniecības ielā 13a, Cēsis ir uzstādīts 2MW šķeldas katls, kurš aprīkots ar vertikāli novietotu ūdenssildāmo boileri. Pēc padziļinātas izpētes konstatēts boilerā apakšējo plāksņu (turpmāk- cauruļdēlis) un dūmcauruļu defekts, kas novēršams ar boilerā remontu.

Šī iepirkuma ietvaros paredzēts demontēt un uzstādīt jaunus apakšējos un augšējos boilerā cauruļdēļu segmentus, un dūmcaurules saskaņā ar standartu LVS EN 12953 Korpusa katli un MK noteikumiem nr. 518.

#### 1.2.Darbu apjomi

Finanšu piedāvājumā jābūt iekļautiem un izcenotiem visiem darbiem, kas saistīti ar demontāžu, utilizāciju, montāžu, dokumentācijas sagatavošanu. Ja Pretendents konstatē, ka finanšu piedāvājumā nav iekļauts kāds darba izpildei nepieciešams materiāls, iekārta, u.c., tad Pretendenta pienākums ir savā piedāvājumā norādīt un iekļaut šo materiālu/iekārtu.

#### 1.3.Papildus prasības darbu izpildei

- 1.3.1. Pretendenta vizīte darbu izpildes vietā pirms piedāvājuma izsūtīšanas.
- 1.3.2. Iesniegts apkopoto darbu izpildes laika grafiks.
- 1.3.3. Pirms metināšanas procesa specifikācijas izstrāde saskaņā ar ( pWPS - pre-Welding Procedure Specification).
- 1.3.4. Uzņēmējs nodrošina metināšanas procedūras atestācijas protokola saņemšanu (WPQR)
- 1.3.5. Uzņēmējs veic metināšanas procedūras specifikācijas izstrādi (WPS).
- 1.3.6. Darba procesā radušos atkritumu un blakusproduktu izvešana no darbu izpildes vietas.

## 1.4.Termiņi

1.4.1. Uzņēmējs darbus veic saskaņā ar iesniegto laika grafiku.

1.4.2. Katla iekārtas nepieejamības laiks pieļaujams ne ilgāks par 21 dienām.

## 1.5.Pārbaudes

1.5.1. Pēc darbu pabeigšanas ārpuskārtas pārbaudes tiek veiktas saskaņā ar MK noteikumiem nr.518

1.5.2. Pasūtītājs veic ārpuskārtas pārbaudi, kura sevī iekļauj iekārtas pakļaušanu paaugstinātam spiedienam.

1.5.3. Pasūtītājs veic šuvju vizuālo pārbaudi.

1.5.4. Pasūtītājs veic izpilddokumentācijas un iesniegto sertifikātu pārbaudi.

## 1.6.Izpilddokumentācija

Visai iesniedzamajai izpilddokumentācijai un lietošanas instrukcijām jābūt latviešu valodā.

Izpilddokumentācija jāiesniedz 1 papīra eksemplāros un 1 eksemplārā elektroniski.

Izpilddokumentācijā jāiekļauj:

1.6.1. Sertifikātu kopijām, kas apliecina uzņēmuma iesaistīto speciālistu atbilstību *metināšanas tehnoloģijas kaktā šuvēm un saduršuvēm, saskaņā ar harmonizēto standartu ISO 15614-1:2004/A1:2008/A2:2012, un cauruļdelim, sasakaņā ar standartu ISO 15614-8 :2016*

1.6.2. Pirms metināšanas procesa specifikāciju (pWPS - pre-Welding Procedure Specification) katram savienojumam, saskaņā ar *LVS EN ISO 15607, LVS EN ISO 15610, LVS EN ISO 15611, LVS EN ISO 15612, LVS EN ISO 15613, LVS EN ISO 15614, LVS EN ISO 17660.*

1.6.3. Metināšanas procedūras atestācijas protokolu (WPQR).

1.6.4. Metināšanas procedūras specifikācijas protokolu (WPS).

1.6.5. Materiālu atbilstības deklarācijas

1.6.6. Rasējumi – mehāniskie, elektriskie;

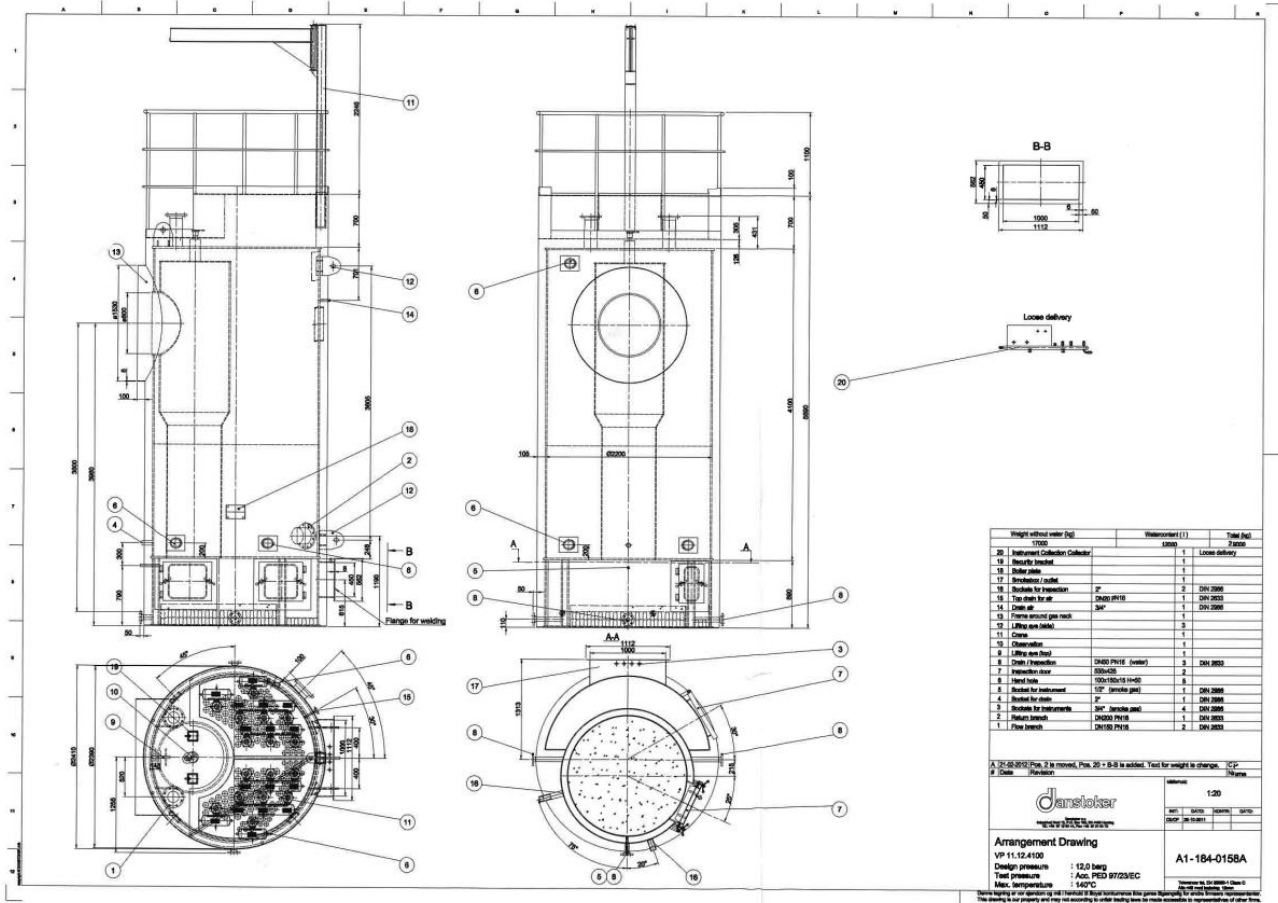
1.6.7. Pārbaudes akti, sertifikāti, CE marķējums un pieņemšanas-nodošanas akts.

1.6.8. Izpilddokumentācijas pilnu komplektu saskaņot ar Pasūtītāju un nodot Darba izpildes laika grafikā paredzētajā termiņā.

## Pielikumi:

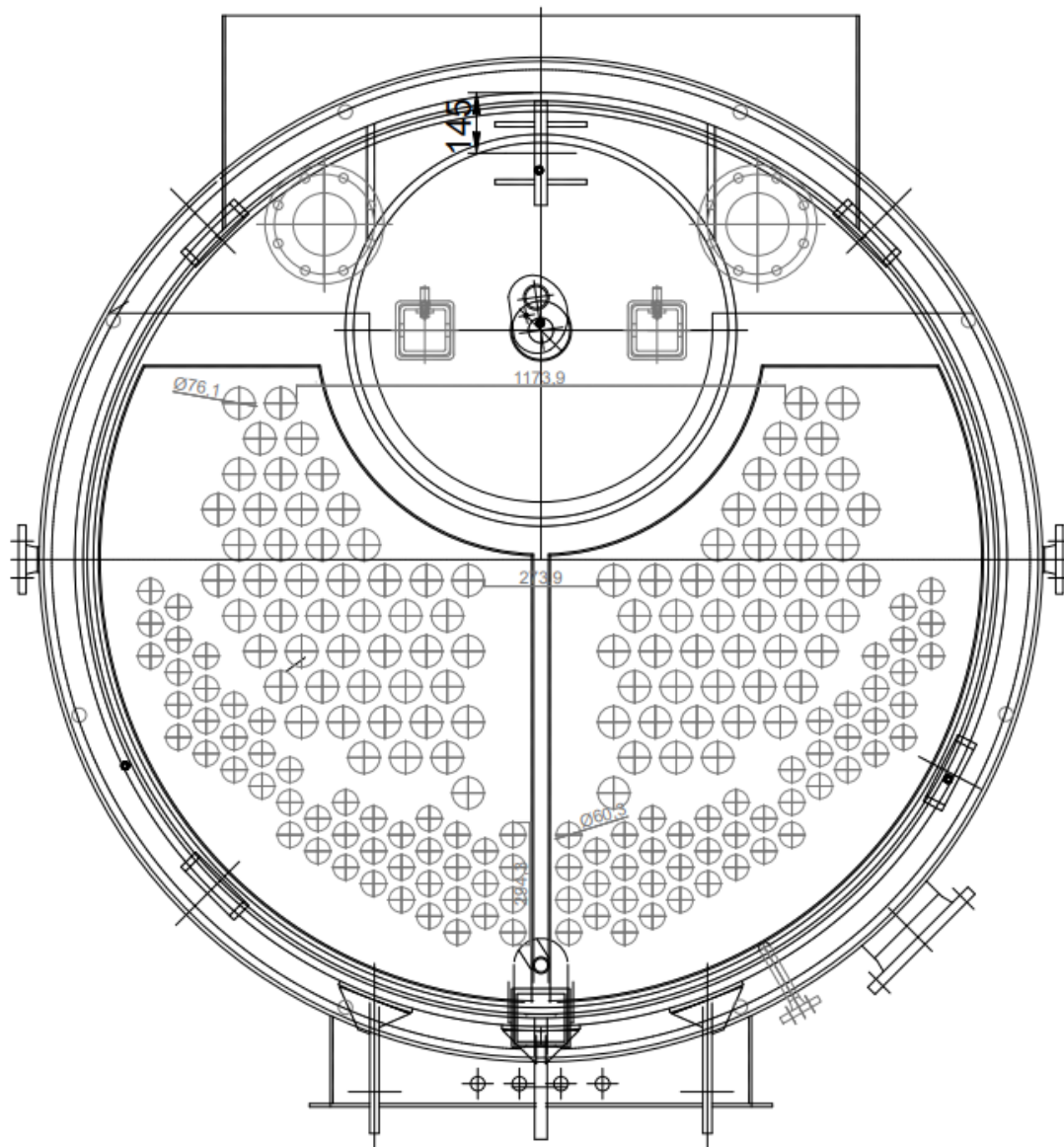
1. Katla rasējumi un materiālu specifikācija.

2. Adven grupas darba drošības prasības



Attēls nr.1

Danstoker 2MW ūdenssildāmā boilerā rasējums.



*Attēls nr.2*

Danstoker 2MW ūdenssildāmā boilerā virsskata rasējums.

**Tubes an upper tube plate 1<sup>st</sup> and 2<sup>nd</sup> pass:**

- **96 pcs. flue gas tubes, dimension 76,1 x 3,2 mm in 1<sup>st</sup> pass.**  
Length: 4110 mm. (theoretical)  
Material: EN10217-2/P235GH.
- **94 pcs. flue gas tubes, dimension 60,3 x 3,2 mm in 2<sup>nd</sup> pass.**  
Length: 2472 mm. (theoretical)  
Material: EN10217-2/P235GH
- 1 pcs. upper tube plate.  
Material: P355GH SA/EN10028-2

*Attēls nr.3*

Danstoker 2MW ūdenssildāmā boileru cauruļu un cauruļdeļa specifikācija.

**BŪVDARBU VEICĒJA PIENĀKUMI**  
**ATTIECĪBĀ UZ ARODVESĒLĪBU, DARBA DROŠĪBU UN DARBA VIDĪ**  
**iepirkuma procedūrai “Ūdenssildāmā katla Danstoker dūmcauruļu un cauruļdeļu nomaiņa”**  
**Rūpniecības ielā 13a, Cēsis. ”, identifikācijas Nr. AL-siltumavots-2024/03**

**1. DARBĪBAS JOMA**

- 1.1.Šis dokuments noteic būvdarbu veicēja pienākumus būvobjektā, nodrošinot arodveselības un darba drošības prasības, kā arī radot un nodrošinot drošu darba vidi nodarbināto veselībai.
- 1.1.Mērķis ir nodrošināt, ka visām personām, kas strādā un pārvietojas objektā ir vienāda izpratne par darba organizāciju un to, ko sagaida ADVEN attiecībā uz darba drošību.
- 1.2.Šos pienākumus piemēro būvdarbiem uz zemes vai ūdens, rakšanas u.c. zemes darbiem, būves remonta, uzturēšanas, rekonstrukcijas vai demontāžas darbiem, detaļu/iekārtu montāžas un demontāžas darbiem (turpmāk tekstā – būvdarbi).

**2. TERMINI**

- 2.1.*Arodveselība* – darba organizācijas un medicīnisko pasākumu īstenošana, lai nepieļautu kaitējumu nodarbināto veselībai, darba pielāgošana darbinieka spējām un darbinieka fiziskās, garīgās un sociālās labklājības veicināšana.
- 2.2.*Darba drošība* – darba apstākļu stāvoklis (ražošanas vide, process, iekārta, kā arī prasības darbiniekam), kuros izslēgta bīstamo un kaitīgo ražošanas faktoru iedarbība uz cilvēku.
- 2.3.*Darba vieta* - vieta, kurā nodarbinātais veic savu darbu, kā arī uzņēmuma ietvaros jebkura cita vieta, kura darbiniekam ir pieejama darba gaitā vai kur darbinieks strādā ar darba devēja atļauju (rīkojumu vai norīkojumu).
- 2.4.*Būvlaukums* – atbilstoši būvniecības dokumentācijai dabā norobežota vai nosacīta būvdarbu veikšanai nepieciešamā teritorija, kurā notiks vai notiek būvdarbi, ar tajā esošo nepieciešamo aprīkojumu (pagaidu būves, iekārtas utt.).
- 2.5.*Kopīgs būvlaukums* – būvlaukums, kur tajā pašā laikā vai pēc kārtas strādā divu vai vairāku būvdarbu veicēju darbinieki vai pašnodarbinātas personas.
- 2.6.*Būvdarbu veicējs* – Būvniecības likuma nozīmē būvkomersants, kas veic būvdarbus savām vajadzībām vai pamatojoties uz rakstveida līgumu ar būvniecības ierosinātāju vai citu personu, vai būvētājs.
- 2.7.*Būves īpašnieks* – persona, kura ierakstīta zemesgrāmatā kā īpašnieks, un pēc kuras pasūtījuma tiek veikti darbi.
- 2.8.*Galvenais būvdarbu veicējs* – būvdarbu veicējs, kas piesaista citus atsevišķus būvdarbu veicējus, noslēdzot attiecīgus līgumus, un kura pienākums ir realizēt objektu dabā atbilstoši būvprojektam.

**3. VISPĀRĪGĀS PRASĪBAS**

- 3.1.Būvobjekta (turpmāk - objekts) darba valoda ir latviešu valoda. Darba sapulcēs pēc vienošanās, sakarā ar būvdarbu veicēja izcelsmes valsti, paralēli latviešu valodai var lietot angļu valodu. Personai, kura darba sapulcē lieto svešvalodu, jāpārliedzinās, ka viņa teiktais ir skaidri un pareizi saprasts.

- 3.2. Visām personām, kas strādā būvobjektā, ir pienākums ievērot Latvijas Republikas likumdošanā noteiktās arodveselības, darba aizsardzības, vides un ugunsdrošības prasības, īstenot darba aizsardzības plānā aprakstītos pasākumus, sadarboties ar galveno būvdarbu veicēju kā arī ievērot galvenā būvdarbu veicēja prasības.
- 3.3. Atsevišķu būvdarbu veicējs, tai skaitā galvenais būvdarbu veicējs, nodrošina, lai būvobjektā atrastos tajā nodarbināto saraksts.
- 3.4. Visām personām, kas strādā būvlaukumā, jābūt identificējamām pēc vārda - katram nodarbinātajam jābūt darbinieka apliecībai, saskaņā ar 07.04.02015. MK noteikumu Nr.167 „Noteikumi par darbinieku apliecībām“ prasībām, kā arī redzamā vietā uz apģērba uzņēmuma nosaukumam.
- 3.5. **Būvobjektā ir pienākums valkāt augstas redzamības (II klase) darba apģērbu** ar darba devēja atšķirības zīmēm, **aizsargķiveri (EN397), drošības apavus (S1+P vai S3 klase)** un citus aizsardzības un drošības līdzekļus saskaņā ar veicamā darba specifiku. Obligāti jālieto individuālās aizsardzības līdzekļi, kas norādīti uz zīmes pie būvobjekta žoga/vārtiem.
- 3.6. Cietā cepure/triecienuizturīga cepure (standarts EN812) neaizstāj ķiveri (standarts EN397) un tās lietošana būvlaukumā ir aizliegta!**
- 3.7. Būvdarbu veicējs ir atbildīgs par to, lai būvdarbi neapdraudētu personas, kuras strādā vai uzturas būvobjektā.
- 3.8. Kopīgā būvlaukumā galvenais darbuuzņēmējs ir atbildīgs par to, lai būvdarbi neapdraudētu būvlaukumā strādājošos vai tā ietekmes apgabalā esošās personas. Ja būves īpašnieks galveno darbuuzņēmēju nav noteicis, darba devēji ir solidāri atbildīgi par to, lai darbs neapdraudētu būvlaukumā strādājošās un personas, kas tur atrodas.
- 3.9. Būvdarbu veicēja darbu vadītāja pienākums ir uzraudzīt un pārbaudīt, vai viņa pārraudzībā strādājošie nodarbinātie pirms darbu uzsākšanas ir saņēmuši atbilstošus norādījumus un ir instruēti, vai tiem ir attiecīgā darba veikšanai nepieciešamo prasmju apliecināšanas apliecības (piem., stropētāja apliecība, apliecība par atbilstošu elektrodrošības grupu, apliecinājums, ka nodarbinātais ir apmācīts montēt sastatnes, apliecība par pirmās palīdzības apmācību u.c.) un vai tie ir veseli, tai skaitā ir izgājuši darba veikšanai nepieciešamo obligāto veselības pārbaudi.
- 3.10. Būvlaukuma ārējai robežai ir jābūt norobežotai vai skaidri apzīmētai. Jāveic pasākumi, lai būvlaukumā nevar ienākt nepiederošas personas.
- 3.11. Ja darbiniekam ir jāienāk zonā ar augstu riska pakāpi, piem., gaisā ir bīstamas ķīmiskās vielas, nav pietiekama skābekļa saturs vai pastāv uzliesmošanas risks, ir jābūt organizētai šīs zonas nepārtrauktai novērošanai, īstenotiem atbilstošiem pasākumiem darbinieka aizsardzībai un nodrošinātai ātrai palīdzībai nelaiemes gadījumā.
- 3.12. Ja būvdarbi ir būves vai tās daļas nojaukšana, rekonstrukcija, remonts vai apkope, pirms būvdarbu uzsākšanas ir jāpārlicinās, ka būve nesatur azbestu. Ja tiek konstatēts azbests, jāievēro 12.10.2004. MK noteikumi Nr.852 “Darba aizsardzības prasības darbā ar azbestu” un atbilstoši jāveic azbesta atkritumu utilizācija.
- 3.13. Būvdarbu veicēja pienākums ir informēt darbiniekus par visiem pasākumiem, kas būvlaukumā tiek īstenoti darbinieku drošības nodrošināšanai. Minētajai informācijai ir jābūt saprotamai darbiniekiem.

#### 4. DARBA AIZSARDZĪBAS PLĀNS

- 4.1. Būvdarbu sagatavošanas laikā pirms darba uzsākšanas būvlaukumā būvdarbu veicējs izvērtē ar darbu saistītos riskus un atbilstoši 25.02.2003. MK noteikumiem Nr.92 "Darba aizsardzības prasības, veicot būvdarbus" sagatavo darba aizsardzības plānu. Kopīgā būvlaukumā darba aizsardzības plānu sagatavo galvenais darbuzņēmējs. Risku novērtēšanas analīze un darba aizsardzības plāns ir jāiesniedz arī būves īpašniekam.
- 4.2. Darba aizsardzības plāns ir pastāvīgi jāatjaunina un visu būvniecības laiku tam jābūt pieejamam visām būvlaukumā strādājošajām personām.
- 4.3. Darba aizsardzības plānā ir jāiekļauj tāda informācija par būvdarbu organizēšanu, kas nodrošina visām būvlaukumā strādājošajām personām iespēju pildīt savus darba pienākumus saskaņā ar Latvijas Republikas likumdošanā noteiktajām prasībām.
- 4.4. Darba aizsardzības plānam ir jāiekļauj vismaz Latvijas Republikas likumdošanā prasītā minimālā informācija.

## 5. PAAUGSTINĀTAS BĪSTAMĪBAS DARBI

5.1. Par paaugstinātas bīstamības darbu tiek uzskatīts, darbs:

- 5.1.1. kas var radīt zemes nogrūvumus vai iegrimšanu gruntī, turklāt negadījumu risku palielina lietotās darba metodes vai vide, kurā atrodas būvlaukums;
- 5.1.2. kas pakļauj darbiniekus riskam saistībā ar bioloģiskajām vai bīstamajām ķīmiskajām vielām, tostarp azbestu, kas rada risku darbinieku veselībai;
- 5.1.3. vidē, kur ir jonizējošais starojums;
- 5.1.4. augstsprieguma līnijas vai transformatora apakšstacijas tuvumā;
- 5.1.5. kurā darbinieks ir pakļauts noslīkšanas riskam;
- 5.1.6. ko veic pazemes apstākļos, piem., akā, tunelī;
- 5.1.7. ūdenī, kur ir nepieciešama gaisa piegādes sistēmas izmantošana;
- 5.1.8. kesonos;
- 5.1.9. saistībā ar sprāgstvielu izmantošanu;
- 5.1.10. saistībā ar smagu gatavo detaļu pacelšanu, montāžu vai demontāžu;
- 5.1.11. kurā darbinieks ir pakļauts riskam nokrist no augstuma.

## 6. BŪVDARBU VEIKŠANA

- 6.1. Būvlaukuma žogus un drošības zīmju uzstādīšanu organizē būvdarbu veicējs. Aizliegts novākt, mainīt atrašanās vietu vai demontēt žogus bez būvdarbu veicēja atļaujas.
- 6.2. Visas vietas, kurās ir risks nokrist (ieskaitot atveres grīdās vai caurumus zemē) vai kur tiek veikti pacelšanas darbi, ir jānorobežo un jāatzīmē attiecīgās darba daļas būvdarbu veicējam. Kamēr nav uzstādīti žogi/nosegi, būvdarbu veicējam ir jānovērš nodarbināto iekļūšana bīstamajā zonā vai nu ar barjeru, vai ar drošības zīmju palīdzību.
- 6.3. Darba laikā būvtehnikai jābūt ieslēgtai bākgunij.
- 6.4. Kopīgā būvlaukumā galvenais darbuzņēmējs ar rakstveida rīkojumu ieceļ vienu darba aizsardzības koordinātoru uz darbu veikšanas laiku. Ja galvenais darbuzņēmējs nav iecelts, koordinātoru ieceļ būves īpašnieks.
- 6.5. Darba aizsardzības koordinātoru iecelšana neatbrīvo būvdarbu veicēju un būves īpašnieku no atbildības par šo pienākumu izpildi.
- 6.6. Būvdarbu veikšanas laikā koordinātoram vai, ja koordinātors nav iecelts, būvdarbu veicējam ir pienākums:
  - 6.6.1. organizēt un koordinēt darba drošības pasākumus būvobjektā;



- 6.6.2. nodrošināt kopīgā būvobjektā strādājošo darbinieku, viņu darba devēju, pašnodarbināto personu un citu personu iepazīstināšanu ar darba aizsardzības plānu;
  - 6.6.3. kontrolēt darba aizsardzības plāna ievērošanu un tā atjaunināšanu, ja darbā rodas izmaiņas;
  - 6.6.4. raudzīties, lai visi pazemes un virszemes kabeļi, caurules un citas iekārtas, un bīstamās zonas ir apzīmētas un ir ieviesti nepieciešamie drošības pasākumi;
  - 6.6.5. raudzīties, lai personas, kuras strādā būvobjektā, un personas, kurām ir atļauts ieiet būvlaukumā, ir nodrošinātas ar aizsargķiveri, drošības apaviem, augstas redzamības darba apģērbu un citiem darba vides riskiem atbilstošiem individuālajiem aizsarglīdzekļiem;
  - 6.6.6. organizēt regulāras kopīgā būvlaukuma vispārējās pārbaudes.
- 6.7. Visi būvdarbu veicēji ir atbildīgi par savu darbinieku izmantoto elektroiekārtu atbilstību spēkā esošajiem ekspluatācijas un drošības noteikumiem un nodrošina, ka viņu darbinieki ir instruēti, atbilstoši apmācīti un apzinās apdraudējumus, kas var rasties darba veikšanas laikā.
- 6.8. Rakšanas darbu veicējs ir atbildīgs par rakšanas darbu drošību, tajā skaitā par rakšanas vietas norobežošanu vai apzīmēšanu:
- 6.8.1. rakumiem, kas ir dziļāki par 1,2 metriem, jābūt norobežotiem, izrakumu vietai ārpus būvlaukuma vienmēr jābūt norobežotai ar žogu.
  - 6.8.2. akas, kuru dziļums ir līdz 1,2 metriem, jāmarķē vismaz no 1,5-2 metru attāluma. Jāmarķē arī tās bedres vai grāvji, kas atrodas tiešā brauktuves vai gājēju celiņa tuvumā būvlaukumā.
  - 6.8.3. izrakto grunti var glabāt ne tuvāk par 1 metru no bedres malas, dziļu bedru gadījumā izrakto grunti var uzglabāt vismaz bedres dziļuma attālumā (2 metrus dziļas bedres gadījumā to var uzglabāt ne tuvāk par 2 metriem no malas).
  - 6.8.4. ja rakšanas darbu laikā nav iespējams nodrošināt pietiekami līdzenu slīpumu rakšanai, jāizmanto balsts (atbalsta sienas/vairogi), lai novērstu tranšējas sienu ieegrūšanu.
  - 6.8.5. būvtehnikas kustība jāorganizē pēc tādiem pašiem noteikumiem kā izraktās grunts uzglabāšana.
- 6.9. Ja darbu augstumā paredzēts veikt, izmantojot sastatnes, darba devējs norīko darba aizsardzības speciālistu vai citu kompetentu un atbilstoši apmācītu nodarbināto, kas ir atbildīgs par sastatnēm (turpmāk – par sastatnēm atbildīgais speciālists).
- 6.10. Ja darbu veikšanai tiek izmantoti pacelāji, tā lietotājiem, atrodoties grozā, ir jāizmanto un jānostiprina drošības sistēmas pacelšanas grozā saskaņā ar pacelāja ražotāja norādījumiem / lietošanas instrukciju.

**Aizliegts izkāpt vai iekāpt pacelšanas grozā vai šķērveida pacelšanas platformā, kad tā ir pacelta (darba stāvoklī). Nav atļauts kāpt vai stāvēt uz groza malām.**

- 6.11. Pacelšanas darbus drīkst veikt tikai kompetentas personas (stropētājiem jābūt apliecībai, kas apliecina apmācību).
- 6.12. Darbuņēmējam jāievēro visi attiecināmie vides tiesību akti un jādara viss iespējamais, lai novērstu apkārtējās vides stāvokļa pasliktināšanos. Darbu laikā radušies atkritumi jāsavāc, jāšķiro pa veidiem un jānodod utilizācijas uzņēmumam, kuram ir atbilstoša licence.

- 6.13. Rodoties vides piesārņojumam, nekavējoties novērst bojājumus un informēt Adven.

## 7. BŪVLAUKUMA PĀRBAUDE

- 7.1. Vismaz reizi nedēļā būvobjektā veic vispārēju pārbaudi, kuras laikā pārbauda būvlaukuma stāvokli un tā atbilstību Latvijas Republikas likumdošanā noteiktajām darba drošības prasībām. Kopīgā būvlaukumā vispārējo pārbaudi veic darba aizsardzības koordinators vai, ja koordinators nav iecelts, būvdarbu veicējs.
- 7.2. Vispārējā pārbaudē kontrolē būvē izmantojamā darba aprīkojuma stāvokli, tostarp sastatnes, kāpnes un pacelšanas iekārtas, atbilstoši prasībām, kas ir noteiktas Latvijas Republikas likumdošanā.
- 7.3. Sastatņu, kāpņu un darba platformu pārbaudes rīko pirms to nodošanas lietošanai būvlaukumā un papildus 7.2. punktā minētajai vispārējai pārbaudei, ja tās ir bijušas spēcīga vēja, smagu iekārtu vai lielu kravu ietekmē vai nav izmantotas ilgāk kā vienu mēnesi. Īpaša uzmanība ir jāpievērš atbalsta un aizsardzības stiprinājumiem.
- 7.4. Par būvlaukumā veiktajām pārbaudēm sagatavo aktus, kur norāda personas, kuras tajās piedalījās, pārbaudes laiku, atklātos trūkumus un ierosinājumus iespējamajiem uzlabojumiem. Pārbaudē ir atļauts piedalīties darbiniekam, kurš izmanto kontrolējamo darba aprīkojumu. Reizi nedēļā akta kopija tiek iesniegta arī būves īpašniekam.
- 7.5. Pārbaudes gaitā atklātie trūkumi ir jānovērš pēc iespējas drīzāk vai pirms darba aprīkojuma nākamās izmantošanas uzsākšanas.
- 7.6. Ja pārbaudē atklājas risks būvlaukumā strādājošo vai citu cilvēku dzīvībai, nekavējoties jāpārtrauc bīstamā darba veikšana vai dzīvībai bīstama darba aprīkojuma izmantošana, līdz trūkumi ir novērsti.

## 8. UGUNSBĪSTAMIE DARBI

### 8.1. Ugunsbīstamie darbi ir:

- 8.1.1. metināšana ar gāzi;
  - 8.1.2. elektrometināšanas darbi;
  - 8.1.3. metāla griešana ar degošu šķidrums;
  - 8.1.4. metāla griešana ar diskzāģi;
  - 8.1.5. bitumena un citas mastikas karsēšana un izmantošana;
  - 8.1.6. gāzes liesmas izmantošana;
  - 8.1.7. cita darbība, kuras gaitā izmanto liesmu, rodas dzirksteles vai temperatūra, kas var izraisīt apkārt esošā materiāla uzliesmošanu, tādējādi radot reālu ugunsgrēka risku.
- 8.2. Par ugunsdrošības prasību ievērošanu būvobjektā un būvdarbu izpildes gaitā atbild būvdarbu veicējs. Būvdarbu veicējs organizē primāro ugunsdzēsības iekārtu uzstādīšanu būvējamajā ēkā/objektā.
- 8.3. Par darbiem, kuros izmanto atklātu liesmu vai kuros rodas dzirksteles, kā arī citi darbi, kas var izraisīt aizdegšanos (turpmāk - ugunsbīstamie darbi) jāinformē objekta komanda.
- 8.4. Pirms ugunsbīstamo darbu uzsākšanas, atbildīgā persona vai tās rakstveidā pilnvarota persona sastāda un izsniedz darba veicējam norīkojumu ugunsbīstamā darba veikšanai pagaidu vietā.

- 8.5. Ikvienai personai, kura veic ugunsbīstamos darbus (t.sk. darbu ar leņķa slīpmašīnu, metināšanas darbus, jumta seguma vai kausējamās hidroizolācijas ruļļmateriāla iekļāšanu u.tml.), jābūt pārliecinātai, ka viņš ir izgājis ugunsbīstamo darbu apmācību, un ir darba izpildes vietā ir nodrošināts pietiekams skaits darba kārtībā esošu ugunsdzēsības aparātu.
- 8.6. Ugunsbīstamo darbu pagaidu vietas nodrošina ar ugunsdzēsības aparātiem, kuru kopējā dzēstspēja ir vismaz 55A 233B. Ugunsdzēsības iekārtām jāatrodas ugunsbīstamā darba vietā visu ugunsbīstamā darba un uzraudzības laiku pēc ugunsbīstamā darba.
- 8.7. Darba vietas uzraudzība ugunsbīstamā darba vietā jāveic arī darba pārtraukumu laikā un vismaz četras stundas pēc ugunsbīstamo darbu pabeigšanas

## 9. RĪCĪBA ĀRKĀRTAS SITUĀCIJĀS

- 9.1. Nelaiemes vai pēkšņas saslimšanas gadījumā būvdarbu veicējam būvlaukumā ir jānodrošina darbiniekam pirmā palīdzība, ko tam sniedz apmācīts darbinieks.
- 9.2. Būvlaukumā ir jābūt pieejamiem pirmās palīdzības materiāliem. Pirmās palīdzības materiālu atrašanās vietai ir jābūt apzīmētai ar drošības zīmi.
- 9.3. Būvlaukumā ir jānodrošina sakaru pieslēgums, lai veiktu ārkārtas palīdzības izsaukumus uz numuru 112. Ārkārtas palīdzības izsaukumu numurs ir norādīts skaidri redzamā vietā.
- 9.4. Darba traumas gadījumā sniedz pirmo palīdzību, ja esi apmācīts. Ja neesi apmācīts, pārliecinies par cietušā stāvokli un, ja iespējams, uzmanīgi novieto viņu uz sāniem un ziņo par notikušo pirmās palīdzības sniedzējam un/vai neatliekamās medicīniskās palīdzības dienestam pa tālruni **113** (vai 112) rīkojies saskaņā ar darba vietas norādījumiem.
- 9.5. Ugunsgrēka gadījumā vai atklājot tā pazīmes:
  - 9.5.1. nekavējoties ziņot Valsts ugunsdzēsības un glābšanas dienestam pa tālr. **112**:
    - precīza ugunsgrēka adrese (apdzīvota vieta, iela, māja, stāvs);
    - kas deg (iekārtas, šķidrums, ēkas siena, griesti utt.);
    - kurš ziņo par ugunsgrēku (vārds, amats, tālruņa numurs);
  - 9.5.2. ugunsgrēka vietā atslēgt elektrību, ja tas droši;
  - 9.5.3. evakuēt apdraudētos cilvēkus uz drošas pulcēšanās vietu;
  - 9.5.4. ja iespējams un ja ir iemaņas, sākt dzēst ugunsgrēku ar pieejamo ugunsdzēsības aprīkojumu;
  - 9.5.5. pavadīt glābējus uz negadījuma vietu.
- 9.6.** Par gāzes avāriju ziņot **114**.
- 9.7. Ziņot par negadījumu savam vadītājam.

## 10. INFORMĒŠANA

- 10.1.** Būvdarbu veicējs **informē būves īpašnieku vienas stundas laikā par jebkādu nelaiemes gadījumu darbā, ugunsgrēku vai vides piesārņošanu.**
- 10.2. Ne vēlāk kā katra mēneša 5. datumā būvdarbu veicējs nosūta būves īpašniekam šādu informāciju par būvobjektu:
  - 10.2.1. nelaiemes gadījumu darbā skaits, kuru rezultātā darbinieks ir kavējis darbu;







- 10.2.2. darbinieku kavēto darba dienu skaits saistībā ar nelaimes gadījumiem darbā;
  - 10.2.3. citu nelaimes gadījumu darbā vai ar darbinieku veselību saistīto gadījumu skaits, kuru rezultātā darbinieks kavēja darbu;
  - 10.2.4. ugunsgrēku skaits;
  - 10.2.5. būvdarbu gaitā radušos vides piesārņojumu skaits, būvdarbu gaitā atklāto senāku vides piesārņojumu skaits;
  - 10.2.6. sava uzņēmuma darbinieku un apakšuzņēmēju darbinieku darba stundu skaits par katru būvobjektu atsevišķi.
- 10.3. Ja notikumi, par kuriem ir jāinformē, nav bijuši, būves īpašnieka attiecīga informēšana nav nepieciešama.

## 11. ADVEN DZĪVĪBAS GLĀBŠANAS PRINCIPI



### Adven darba drošības principi

**Pārbaudi, vai nepieciešama darba atļauja!  
Novērtē un ziņo, ja konstatē risku!**

	<b>Lieto nepieciešamos individuālos aizsardzības līdzekļus (IAL)</b> - Pārbaudi kādi IAL ir nepieciešami ieešanai objektā un konkrētā darba veikšanai		<b>Elektrodrošība</b> - Tikai kvalificētas personas drīkst veikt elektroinstalācijas darbus - Pievērš uzmanību elektriskā aprīkojuma un kabeļu stāvoklim. Noņem bojātu aprīkojumu vai kabelus.
	<b>Esi gatavs darbam</b> - Neesi alkohola vai narkotisko vielu ietekmē - Rūpējies par savu veselību		<b>Ugunsbīstamie darbi</b> - Viegli uzliesmojošus materiālus jāaizvāc vai jāaizsargā pret uzliesmošanu - Tikai kvalificētas personas drīkst veikt ugunsbīstamos darbus
	<b>Satiksme</b> - Ievēro ceļu satiksmes noteikumus un ātruma ierobežojumus - Koncentrējies uz ceļu - Lieto brīvroku sistēmu - Piesprādzē drošības jostu – arī strādājot ar iekrāvēju, traktoru, celtņi, utt.		<b>Darbs augstumā</b> - Nodrošinies pret kritieniem, ja nav uzstādītas margas, starpmargas un kājlistes ( $\geq 1,5m$ ) - Turies pie margām kāpjot pa kāpnēm
	<b>Darbs slēgtās telpās</b> - Atslēdz enerģijas/šķidrums/gāzes padevi - Kontrolē skābekļa un bīstamo gāzu līmeni - Nepieciešama nepārtraukta uzraudzība un gatavība glābšanai		<b>Rakšanas darbi</b> - Ja pastāv tranšejas iebrukšanas risks, lieto vairogus vai atbilstoša slīpuma tranšejas malas - Uzstādi norobežojumus ap rakšanas darbu zonu
	<b>Atslēdz un marķē</b> - Atslēdz enerģijas padevi, bloķē kustīgas daļas, novērs spiediena, ķīmisku vielu vai gāzes padevi. - Nekad neapej drošības kontroli / drošības slēdzenes		<b>Smagu kravu ceļšana</b> - Ierobežo ceļšanas zonu - Ievēro drošu distanci no paceltas kravas

## 12. DISCIPLINĀRSODI

Visiem darbiniekiem ir jāievēro darba drošības noteikumi un to neievērošanas gadījumā var tikt piemērots sods. Visi disciplinārie sodi tiek piemēroti pēc SIA “Adven Latvia” valdes locekļa vai SIA “Adven Latvia” darba aizsardzības speciālista lēmuma.

- Pirmais pārkāpums tiek fiksēts/dokumentēts (foto) un paziņots darbu veicējam.
- Otrs tāda paša satura pārkāpums tiks fiksēts/dokumentēts (foto) un darbu veicējam tiks piemērots naudas sods.
- Trešais (un nākamie) pārkāpums tiks fiksēts/dokumentēts (foto), un pārkāpējs nekavējoties tiks izraidīts no objekta.

Pēc izraidīšanas no objekta, personai būs aizliegts vienu gadu atrasties šajā un arī citos Adven grupas būvobjektos.

Šeit ir uzskaitīti pārkāpumi un soda apmēri:

Nr.	Pārkāpums	Sods
1	Atrašanās, strādāšana objektā bez individuālajiem aizsardzības līdzekļiem (aizsargķiveres, aizsargbrillēm, austiņām, drošības sistēmas, troses, darba apaviem, darba cimdiem utt.).	EUR 100
	Atkārtoti	līdz EUR 300
2	Drošības zīmju (Ministru kabineta noteikumi Nr.400) nelietošana, to atbilstoša neizvietošana darba vidē un neievērošana.	EUR 100
	Atkārtoti	līdz EUR 300
3	Drošības margu, norobežojumu neuzstādīšana bīstamām zonām, vaļējiem atvērumiem vai patvaļīga to nojaukšana.	EUR 100
	Atkārtoti	līdz EUR 700
4	Smēķēšana objektā ārpus speciāli tam paredzētām vietām.	EUR 50
	Atkārtoti	EUR 100
5	UZŅĒMĒJA personāla atteikšanās piedalīties PASŪTĪTĀJA rīkotajā alkohola koncentrācijas noteikšanas pārbaudē izelpotajā gaisā un/vai ārstniecības iestādē, kurā veic medicīnisko pārbaudi alkohola, narkotisko, psihotropo vai toksisko vielu ietekmes konstatēšanai, un/vai patvaļīgā objekta atstāšana PASŪTĪTĀJA rīkotajā alkohola koncentrācijas noteikšanas pārbaudes laikā	EUR 700 un atbrīvošana no darba šajā objektā
6	Atrašanās objektā alkohola vai citu reibinošu vielu ietekmē, to lietošana darba laikā.	EUR 700 un atbrīvošana no darba šajā objektā
7	Par dabisko vajadzību kārtošanu ārpus tam paredzētās pagaidu tualetes	50 EUR
8	Zādzība.	Kompensācija piekārtējā apmērā un atbrīvošana no darba šajā objektā
9	Darba aprīkojuma (ierīces, mašīnas, mehānismi, aparāti, darba rīki, celšanas palīgierīces vai iekārtas utt.) ekspluatācijas noteikumu neievērošana.	EUR 100
	Atkārtoti	EUR 200
10	PASŪTĪTĀJA atbildīgo personu norādījumu IZPILDĪTĀJA pārstāvim par veicamajiem vispārējās kārtības, darba aizsardzības, ugunsdrošības un elektrodrošības pasākumiem nepildīšana.	EUR 150
	Atkārtoti	EUR 500
11	Latvijas Republikas normatīvajos aktos noteikto darba aizsardzības, ugunsdrošības un elektrodrošības noteikumu prasību nepildīšana, t.sk. veicot ugunsbīstamos darbus un strādājot augstumā.	EUR 300

12	Būvniecību regulējošo Latvijas Republikas normatīvo aktu prasību par noteiktās dokumentācijas savlaicīgu pildīšanu/noformēšanu neievērošana.	EUR 300
	Atkārtoti	EUR 500
13	Neatbilstošs materiālu izvietojums, kas rada to sabrukšanas vai apgāšanās risku.	EUR 300
	Atkārtoti	EUR 500
14	Par darbu rezultātā radušos atkritumu nesavākšanu	200 EUR + utilizēšanas izmaksas un transporta izmaksas
15	Vides aizsardzības prasību neievērošana saskaņā ar Latvijas Republikas likumdošanu.	EUR 300
	Atkārtoti	EUR 500
16	Sankcijas par Pakalpojuma sniedzēja darbinieku radītiem bojājumiem (aprīkojumam, būvēm, teritorijai), vides piesārņojumam tiks aprēķinātas atbilstoši uzņēmumam radīto zaudējumu apmēram	Atbilstoši zaudējumu apmēram
17	Neziņošana par nelaiemes gadījumiem, incidentiem, avārijām, ārkārtas situācijām	EUR 100
18	Nepiederošu personu ievēšana objektā	EUR 50